

AKADEMIJA UMIEJĘTNOŚCI W KRAKOWIE.

---

SPRAWOZDANIE  
KOMISYI FIZYJOGRAFICZNEJ

obejmujące

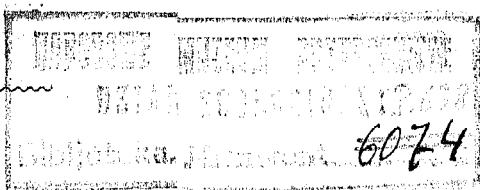
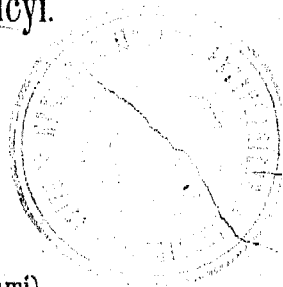
pogląd na czynności dokonane w ciągu roku 1881

oraz

materyjały do fizyjografii Galicyi.

Tom szesnasty.

(z 2 drukowanemi i 3 litografowanemi tablicami).



W KRAKOWIE,

W Drukarni Uniwersytetu Jagiellońskiego  
pod zarządkiem I. Stelcła.

1882.

## SPRAWOZDANIE

### z wycieczki entomologicznej w góry Stryjskie,

podjętej w r. 1880

napisał

Prof. A. M. ŁOMNICKI.

Rozległe pasmo Karpat pod względem entomologicznym zaledwie w dwu, na kilkadziesiąt mil od siebie odległych, dzielnicach, czarnohorskiej i tatrzańsko-babiogórskiej, jakotako bliżej jest rozpoznane. O wiele mniej są znane góry Kolomyjskie i Stanisławowskie, które wymagają dłuższych i częstszych w rozmaitych porach roku przedsiębranych wycieczek; wcale zaś prawie nie rozciągnęły się badania krajowych entomologów na okolice górskie dawnego obwodu Stryjskiego, gdzie Bezkid lesisty jeszcze poza linię kosodrzewu wybiega a ostatecznie ku Samborskim Karpatom obniżać się zaczyna.

Ze starszych przyrodników tylko ś. p. WINCENTY PIETRUSKI i Dr. NOWICKI lat temu z górą trzydzieści, pierwszy pod względem teriologicznym, a drugi pod względem lepideptorologicznym badali szczególnie pograniczne działy Stryjsko-Samborskiego podgórze. Przed kilkunastu zaś laty ostatnim był E. HÜCKEL, który jako botanik doliną Świcy zapuścił się w nieznane dotąd wcale okolice południowo-wschodniej części Stryjskiego obwodu i pierwszy rzucił jaśniejsze światło na tameczne stosunki roślinności górskiej <sup>1)</sup>.

Tém przyjemniejszém wydało mi się zadanie, jakiego podjąłem się względem Komisji Fizyjoğraficznej, bo tym sposobem przypadło mi w udziale bliższe zbadanie ostatecznych konczyn wysokiego Bezkidu wschodniego. O ile z tego obowiązku wywiązać się zdołałem, świadczy

---

<sup>1)</sup> Wycieczka botaniczna w Karpaty Stryjskie do źródeł Świcy. E. HÜCKEL. Spraw. Kom. fiz. II. 1868.

acz szcztupły jeszcze materyjał, zebrany w ciągu niespełna sześciotygodniowego pobytu mego w tych górach.

Główną uwagę zwróciłem na chrząszcze, pluskwy i szarańczaki, z których pluskwy różnoskrzydłe włączyłem już do spisu ogłoszonego w roku zeszłym <sup>1)</sup>. W niniejszemi zaś sprawozdaniu podaję wykaz chrząszczów i szarańczaków, a pluskwy równoskrzydłe (*Homoptera*) ogłoszę w osobnym wykazie ogólnym wraz z gatunkami, wykrytymi w innych okolicach naszego kraju.

~~~~~

W badaniach swoich ograniczyłem się tylko do walnej doliny rzeki Łomnicy i to do górnego jej biegu od wsi Perehińska aż do granicy węgierskiej. Za główne miejsce pobytu obrałem sobie przysiółek Angielów, leżący w paśmie niższej krainy leśnej (kr. buka i jodły), z kądem w promieniu kilkumilowym, a głównie ku źródłowiskom Łomnicy, wycieczki robiłem. W połoniny, z powodu nietrwałej i w owym czasie bardzo zmiennej pogody, raz tylko na dni kilka się wybrałem, gdzie zwiedziłem Grofę, wyniosłą na 1745·4 m., Kanusiak i Parenki między Grofą a graniczną Popadią (1635·2 m.). Najwięcej materyjału zebrałem na przestrzeni pomiędzy Angielowem a zdrojowiskiem leczniczym Podlutem.

Dolina Łomnicy od Perehińska zaczyna się coraz więcej zwięrać, a bardziej jeszcze od Jasienia, zabudowanego wzdłuż prawego brzegu rzeki, rozdzielającej się na liczne ramiona. Tu też przewija się pierwszy dział górski, łagodnie obniżony ku miocenicznej rożniatowsko-kałuskiej równinie. Lasy liściaste mają tu jeszcze przewagę prawie aż do samego Jasienia. Na podgórskiej równinie, jeszcze w okolicy Perehińska dąb pojawia się, ale wnet już przy Sliwkach ustępuje wyniosłej jodle, świerkom i buczynie. Odtąd poczyna się kraina górska na wskroś prawie lesista. Dnem zwartej doliny, ustępami tylko prześwietlają pasznicze łąki nadbrzeżne i zapadłe torfowiska, szczególnie na zwalach terasowych gliny, ciągnącej się jak wszędzie wzdłuż podnóża obu zboczy dolin górskich. Są to prądkawie odsepiska rzek górskich, pogłębiających z biegiem czasów owe koryta.

W samym Angielowie roślinność drzewna składa się głównie z świerka, jodły, buku, brzozy, jawortu, olszy białej i leszczyny, stanowiącej wraz z maliną, ostrożyną i borówkami zwyczajne podszycie tutejszych borów. Grab zdarza się rzadko. Łęgami na mokrawinach przez olszy białej (a bardzo rzadko olszy czarnej) rozrasta się bujnie iwa wraz z kilku gatunkami wikliny. Na suchych polanaach i kamieniskach obficie rośnie jałowiec. W sadach udają się, liczo wyprawdzie, jeszcze grusza i jabłoń. Gospodarstwo rolne ogranicza się tu tylko do

<sup>1)</sup> Pluskwy różnoskrzydłe. M. ŁOMNICKI. Spraw. Kom. fiz. 1881.

uprawy owsa, jęczmienia, ziemniaków i nieco żyta. Z ogrodowin tylko bób i fasola bywają jeszcze uprawiane w Podlutém i na Osmołodzie, najdalej ku chłodnym wierzhom granicznym wysuniętój.

Świat zwierzęcy, o ile go szczególnie w owadach rozpoznałem, odznacza się wieloma formami, górom tylko właściwemi, a te odznaczone są w poniższym spisie pismem rozstrzeloném. Z wyższych zwierząt głównie na płazy, gady i ryby zwróciłem swą uwagę. Często jest tutaj traszka alpejska (*Triton alpestris*) i salamandra plamista (*Salamandra maculosa*). Prócz tych bardzo pospolitými są: wąż zaskroniec (*Tropidonotus natrix*), padalec (*Anguis fragilis*), jaszczurka zwinka (*Lacerta agilis*), jaszczurka szafranka (*L. crocea*), żaba wczesniówka (*Rana temporaria*), i Kumak brzdęk (*Bombinator igneus*). Dość często zdarzają się także żmije (*Vipera berus*). Z ryb żyją w Łomnicy tylko: pstrąg, pyr, śliz, bzderka (*Phoxinus rivularis*) i babec (*Coltus poccilopus*), które łowią wędzierzem (wietra) wędką i tamowanem wody.

Powyzéj Podlutego i tartaków na Osmołodzie, gdzie Mołoda łączy się z Łomnicą, wznosi się potężny dział Kaniusiaków, Jadowej Kliwy i Grofy, najwyższego punktu w całym pasmie gór tutejszych. Buk i jodła coraz więcej ustępują zwartym świerczynom, które ciemnym płaszczem okrywają stoki wyniosłych działów aż po dolną granicę kosodrzewu. Na rozgraniczu obu krain świerka i kosodrzewu, a właściwie w górnym jeszcze rąbku krainy świerka, wystrzeliła wspinała kidra (*limba*, *Pinus cembra*), jaśniejszą zielenią mile odbijająca od karlejących świerków.

Kraina kosodrzewu rozwinęła się w całej swój szerokości. Przerwywają ją pasznicze połoniny zwane tu „łopatami“ i zarosty łączyzu czyli olszy alpejskiej (*Alnus viridis*). Same zaś wierzhy Grofy, Kaniusiaków i Parenek zaścielone głazami kruszejących piaskowców, pokrytych porostami i mechami wybiegły już znacznie ponad krainę kosodrzewu, który skarłowaciały wraz z jałowcem połonińskim gdzieniegdzie tylko i to przeważnie od strony południowo-wschodniej aż do samych wspinia się szczytów.

Na Grofie bawiłem od 4go do 7. Sierpnia i to w porze tak słotnej, że wśród mgły i deszczu zaledwie najbliższe połoniny zwiedzić mogłem. Koliba pod Grofą na Płyseu, opuszczona przez skotarów (pasteryz) z powodu częstych napadów grasującego tu niedźwiedzia, była jedyném mojem schroniskiem. O jakiegokolwiek wygodzie jak w innych stronach gór naszych nie ma tu mowy.

Po zwiedzeniu połonin, które nadto z przyczyny spóźnionej pory pojawu, bardzo mało dostarczyły mi form właściwych krainie kosodrzewu, ograniczyłem się znowu do najbliższego otoczenia Angielowa i Podlutego. I tutaj dokąd jeszcze łąk nie skoszono i fauna owadnicza była bogatszą. Po sianokosach zaś, które się już przed połową Sierpnia ukończyły, wyłączenie tylko w lasach pod korą drzew, pod leżakami i w mechu zbierałem. Pora pojawu większej liczby chrząszczów już przeminała; tylko kózki (*Cerambycidae*) w tym czasie liczniej wystą-

pily a z innych owadów prostoskrzydłe i półskrzydłe właśnie w pierwszej połowie Sierpnia dosięgły kulminacyjnego punktu swego rozwoju.

O ile z zebranego materiału wnosić można, dzielnica gór Stryjskich, pozostająca w bezpośredniej łączności z górami Solotwińskimi, ma ten sam jak one charakter ogólny i również takimi samymi odznacza się formami jak wyniosłe pasmo Czarnohorskie. Dokładniejsze atoli badania, podjęte w stosowniejszych miesiącach, a to szczególnie w Czerwcu i Lipcu wykażą daleko więcej porównawczego materiału. Tymczasem sprawozdanie niniejsze niechaj będzie tylko wstępem ogólnym do szczegółowego poznania pod względem fizyograficznym téj prawie wcale nietkniętej części kraju naszego.

Gatunki nowe dla fauny galicyjskiej w liczbie 12 odznaczone są gwiazdką (\*).

### Szarańczaki (Orthoptera).

*Forficula auricularia* L. Liczna pod kamieniami i za korą drzew w Angielowie i Podlutem.

*Blatta lapponica* L. Pospolita po liściach krzewów i drzew liściastych.

*Blatta livida* F. (*pallida* Ol.). Razem z poprzedzającą dość zwyczajna, szczególnie po ściwkach; Angielów, Osmołoda, Jasień i t. d.

*Gryllotalpa vulgaris* L. Na moczarach w Angielowie przy końcu Lipca świeżo wylęgle okazy.

*Decticus verrucivorus* L. Po łąkach zwyczajny w rozmaitych odmianach. Perehińsko, Angielów, Podlute.

*Platydeis brachypterus* L. Po łąkach i zaroślach zwyczajny i równie jak poprzedni w najrozmaitszych występuje odmianach. Angielów, Podlute, Tudor i t. d.

*Locusta cantans* Fuessly. Przesiaduje zwykle po krzewach i liściastych drzewach, zkąd donośnym odzywa się głosem. Angielów, Śliwki, Jasień.

*Barbitistes constrictus* Brunner. W górnej krainie ściwka na Płyscu pod Grofą.

*Mecostethus grossus* L. Rzadki po moczarach w Angielowie.

*Stenobothrus variabilis* Fieb. Angielów, Jasień i t. d. W samym Angielowie rzadki.

*Stenobothrus lineatus* Pz. Pospolity na suchych łąkach w Angielowie i Podlutem.

*Stenobothrus rufipes* Zett. Rzadszy pomiędzy gatunkami tego rodzaju, przebywa szczególnie pod krzewami i na przedlesiach.

*Stenobothrus viridulus* L. Bardzo zwyczajny wszędzie po łąkach górskich od Angielowa aż po krainę kosodrzewu.

*Stenobothrus stigmaticus* Ramb. Rzadszy; na murawach niską trawą porostych. Jasień, Angielów, Perehińsko i t. d.

*Stenobothrus dorsatus* Zett. Rzadko na łąkach pasznych między Jasieniem a Podlutem.

*Stenobothrus parallelus* L. (*pratorem* Fieb.). Pospolity wszędzie na mokrych łąkach. Angielów, Podlute.

*Stenobothrus elegans* Chp. Rzadszy aniżeli poprzedzający. Angielów.

*Stenobothrus pullus* Phil. Na kamieniskach przy potokach i nad Łomnicą. Tudor, Angielów.

*Tettix subulata* L. Zwyczajny po łąkach i przedlesiach. Angielów, Podlute, Jasień i t. d.

### Chrzaszcz (Coleoptera).

*Notiophilus palustris* Dft. Angielów; w lasach pod mchowinami.

— *biguttatus* F. Perehińską, Jasień, Angielów i t. d.  
Na Grofie w krainie kosodrzewu.

*Carabus coriaceus* L. W lasach pod leżakami, Podlute.

— *nodulosus* Creutz. Przy potokach i źródłach dość zwyczajny. Angielów, Tudor, Podlute.

— *granulatus* L. Angielów.

— *obsoletus* St. v. *euchromus* Palld. W Podlutom znajdowałem tylko pokrywę tego biegacza.

— *convexus* F. Angielów, Tudor, Jasień i t. d.

*Leistus piceus* Fröhl. W Angielowie i Podlutom pod leżakami, a głównie za korą spróchniałych świerków.

*Clivina fossor* L. W Angielowie pod namuliskiem Łomnicy.

— *collaris* Hbst. Wraz z poprzedzającym.

*Dyschirius globosus* Hbst. Na mokrawinach pod Jawornikiem.

\* *Dromius fenestratus* F. Za korą świerka przy końcu Lipca w Angielowie.

*Cymindis cingulata* Dej. Angielów; bardzo rzadki.

*Panagaeus crux major* L. W Angielowie, przy korzeniach drzew bardzo rzadki.

*Chlaenius nitidulus* Schrk. Przy potokach i na brzegu Łomnicy pod namulem; Angielów, Tudor, Jasień i t. d.

— *tibialis* Dej. Razem z poprzedzającym i od niego pospolitszy.

*Licinus Hoffmannseggii* Panz. W Angielowie w świeżych nacz pod próchniejącymi pniami.

*Patrobus excavatus* Payk. Pod kłodami świerkowemi; Jawornik.

*Calathus melanocephalus* L. Angielów, Tudor, Sokół i t. d.

*Platynus junceus* Scop. Wszędzie po lasach pod korą, kamieniami i leżakami zwyczajny.

— *albipes* F. Pod namuliskiem Łomnicy w Angielowie.

— *6-punctatus* L. Zwyczajny; Angielów, Podlute i t. d.

— *Mülleri* Hbst. Z poprzednim wszędzie pod kamieniami tak na otwartych polanach jak w lasach.

— *viduus* Panz. Pospolity w lasach pod kamieniami i leżakami.

- Feronia cuprea* L. Angielów, Perehińsko i t. d. Zwyczajny.
- *lepidus* F. Angielów; rzadszy od poprzedniego.
- *vernalis* Panz. Pod kamieniami wszędzie dość zwyczajny.
- *vulgaris* L. W lasach pod kłódami i kamieniami; Angielów, Podlute i t. d.
- *nigrita* F. Razem z poprzednim.
- *strenua* Panz. Angielów, 25 Lipca; rzadszy.
- *diligens* St. Podlute, 27 Lipca.
- *subsinnuata* Dej. W lasach Angielowskich, na Tudorze, w Podlute i t. d.
- *striata* F. W lasach pod gnijącymi kłódami i kamieniami.
- *terricola* F. Wszędzie w lasach aż po ich górną granicę zwyczajny.
- Amara communis* Panz. Angielów, Jasień, Perehińsko i t. d.
- *erratica* Dft. Angielów, Jawornik; po łąkach pod kamieniami.
- Anisodactylus binotatus* F. Nad Łomnicą pod namuliskiem; Angielów; Tudor, Podlute i t. d.
- Harpalus laevicollis* Dft. W lasach Angielowskich i na otwartych miejscach pod kamieniami zwyczajny.
- *acneus* F. Angielów, Perehińsko, Tudor i t. d.
- *latus* L. Angielów, Podlute i t. d.
- Trechus pubekellus* Pntz. W lasach pod mechem w Angielowie, na Grofie w krainie kosodrzewu pod kamieniami.
- *latus* Pntz. W krainie kosodrzewu; Grofa, Parenki, Płyśce.
- Tachys nanus* Gyll. Pod korą drzew bardzo pospolity, Angielów.
- Bembidion 4-maculatum* L. Na brzegach Łomnicy zwyczajny.
- *articulatum* Panz. Podlute, Tudor i t. d. nad Łomnicą.
- *lampros* Hbst. Wszędzie pospolity.
- *fasciolatum* Dft. Nad potokami i na brzegu Łomnicy pod kamieniami.
- *tibiale* Dft. Razem z poprzednim. Angielów, Tudor, Sokół i t. d.
- *tricolor* F. Pod kamieniami nad potokami; Angielów, Podlute . . .
- *saxatile* Gyll. Angielów; pod kamieniami.
- *Andreae* F. Perehińsko, Jasień, Angielów i t. d.
- *basale* Mill. Pod kamieniami nad wodami; Angielów, Tudor.
- Agabus maculatus* L. W potokach i źródłowskach zwyczajny; Angielów.
- *tarsatus* Zett. W bagnach i odlewiskach Łomnicy w Angielowie.
- Sphaeridium scarabaeoides* L. Zwyczajne przy odchodach bydłęcych.
- *bipustulatum* F. Razem z poprzednim.
- Cercyon haemorrhoidalis* F. }  
 — *lateralis* Marsh. }  
 — *flavipes* F. }  
 — *melanocephalus* L. }  
 } Wieczorem dość licznie przelatują nad gnojowiskami.

- Cryptopleurum atomarium* F. Pod odchodami zwierzęcimi.
- Bolitochara lunulata* Payk. } W mchu na Jaworniku pod Angie-  
 — *obliqua* Er. } łowem.
- Gyrophæna nana* Payk. } W grzybach drzewnych w Podlutém  
 \* — *minima* Er. } i Angielowie.  
 \* — *manca* Er. }
- Leucoparyphus silphoides* L. W Angielowie w locie złowiony.
- Tachinus marginellus* F. W lasach Angielowa, Podlutego, Jasienia i t. d.
- *collaris* Grav. Pod mchem i kamieniami na Jaworniku.
- Tachyporus obtusus* L. }  
 — *chrysomelinus* L. } W lasach Angielowa i Podlutego.  
 — *ruficollis* Grav. }
- Conurus pubescens* Payk. Za korą drzew zwyczajny; Angielów, Pod-  
 lute i t. d.
- Bolitobius lunulatus* L. W grzybach i za korą drzew; Perehińsko,  
 Angielów.
- *apicalis* Steph. } W grzybach; Angielów, Tudor, Pod-  
 — *pygmaeus* F. } lute i t. d.
- Quedius laevigatus* Gyll. W ścierninach za korą leżaków; Pod-  
 lute, Angielów, Tudor.
- *ochropterus* Er. W lasach koło Angielowa.
- *paradisianus* Heer. Grofa, 7 Lipca; w krainie kosodrze-  
 wu i na samych szczytach.
- Leistostrophus nebulosus* F. Pod gnijącymi roślinami i odchodami.
- Staphylinus pubescens* Deg. Angielów, Jasień i t. d.
- *caesareus* Ced. Szczególnie przy gnojowiskach; Angielów,  
 Tudor.
- *aeneocephalus* Deg. Pod kamieniami w lesie na Jaworniku.
- \* — *ater* Grav. Pod kamieniami na łące w Angielowie.
- Philonthus aeneus* Rossi. Przy odchodach zwierzęcych w Angielowie.
- *ventralis* Grav. W locie, wieczorami dość częsty nad gno-  
 jowiskami.
- *splendidulus* Grav. Pod korą drzew i kamieniami; Podlute,  
 Osmołoda, Angielów i t. d.
- *nigritulus* Grav. Angielów; w lasach.
- *marginatus* Müll. Pod kamieniami; Tudor, Jawornik, An-  
 gielów.
- \* — *albipes* Grav. Angielów pod próchniejącą kłodą.
- Xantholimus linearis* Ol. Angielów, Podlute, Osmołoda.
- *punctulatus* Payk. Razem z poprzednim.
- Leptacinus batychrus* Gyll. Na Jaworniku w Angielowie pod leżakami.
- Baptolinus pilicornis* Payk. Angielów, Podlute... pod korą ściereków.
- Lathrobium longulum* Grav. W lasach Angielowskich na Tudorze pod  
 kamieniami.
- Paederus limnophilus* Er. Pod namuliskiem nad Łomnicą; Angielów,  
 Jasień, Perehińsko.



- Stenus biguttatus* L.  
 — *ater* Mannh.  
 — *clavicornis* Scop.  
 — *buphthalmus* Grav. } W Angielowie, pod Sokołem i t. d. pod kamieniami.
- Oxyporus rufus* L. W grzybach dość zwyczajny; Angielów, Podlute, Tudor.
- Platystethus arenarius* Fourc. Pod namuliskiem rzęcznym; Angielów.
- Oxytelus laqueatus* Marsh.  
 — *nitidulus* Grav.  
 — *tetracarinatus* Bloch. } W locie wieczorami ponad gnojowiskami zbierane.
- Deleaster dichrous* Grav. Nad Łomnicą pod kamieniami; Angielów.
- Anthophagus bicornis* Block. Na Grofie i Płyseu w krainie koso-drzewu.  
 — *homalinus* Ztt.  
 — *alpestris* Heer. } W Angielowie i Podlute po kwiatach.
- Homalium caesum* Grav.  
 — *pusillum* Grav. } Po kwiatach i pod mchem na Jaworniku.
- Acrulia inflata* Gyll. Podlute, 3 Sierpnia.
- Anthobium longipenne* Er. Na Grofie 7 Sierpnia w górnej krainie koso-drzewu na łopatach.
- Protinus macropterus* Gyll. Pod mchem w Angielowie.
- Megarthus hemipterus* Ill. Jedyny okaz na Tudorze.
- Phosphuga atrata* L. W lasach Jasińskich i Angielowskich.
- Thanatophilus thoracicus* L.  
 — *rugosus* L.  
 — *sinuatus* F. } W Angielowie pod ścierwami.
- Necrophilus vespillo* L. Perehińsko, Angielów, Osmołoda; zwyczajny.
- \* *Anisotoma cinnamomea* P. Jedyny okaz na łące w Angielowie.
- Liodes glaber* Kug. W Podlute pod korą świerków.  
 \* — *orbicularis* Hbst. Angielów; pod spróchniałymi kłodami.
- Agathidium seminulum* L. Razem z poprzednim; Angielów, Podlute.
- Scaphidium 4-maculatum* Ol. Pod korą świerków nierzadki; Angielów, Jasiń.
- Scaphisoma agaricinum* L. Bardzo pospolity wszędzie pod gnijącymi pniami, pod korą, w grzybach; Podlute, Angielów i t. d.
- Platysoma frontale* Payk. Podlute; pod korą świerków.  
 — *compressum* Hbst.  
 — *angustum* Hoff. } Pod korą drzew próchniejących; Angielów, Jasiń, Tudor.
- Paromalus parallelopedus* Hbst. Angielów, Podlute, Tudor; dość rzadki.
- Plegaderus vulneratus* Panz. Podlute 3 Sierpnia; kilka okazów znalazłem pod korą gnijącego świerka.
- Phalacrus substriatus* Gyll. Po kwiatach łąkowych w Angielowie.
- Heterhelus rubiginosus* Er. Podlute, 27 Lipca.

- Epuraea aestiva* L. }  
 — *deleta* Er. }  
 — *terminalis* Mannh. } Na kwiatach i pod korą świeżo ściętych  
 — *pusilla* Ill. } drzew; Angielów, Jasień, Podlute i t. d.  
 — *florea* Er. }
- Meligethes subaeneus* St. Podlute, 27 Lipca.  
 — *Brassicae* Scop. } Zwyczajne po łąkach w Podlutem, An-  
 — *viridescens* F. } gielowie, Jasieniu i t. d.
- Thalycra ferrida* Ol. W Angielowie jedyny okaz.  
*Pocadius ferrugineus* F. Na Jaworniku w Angielowie, rzadki.
- Cychramus 4-punctatus* Hbst. }  
 — *fungicola* Heer. } Po kwiatach w Angielowie, na Tu-  
 — *alutaceus* Reitt. } dorze, w Jasieniu i t. d.
- Strongylus ater* Hbst. Podlute, 3 Sierpnia; pod korą świerków.  
*Rhizophagus dispar* Payk. Bardzo zwyczajny pod korą drzew; Pod-  
 lute, Angielów i t. d.
- Nemosoma elongatum* L. Za korą pni próchniejących świerków; bar-  
 dzo rzadki.
- Ostoma grossum* L. W Angielowie kilka okazów pod korą świerków.  
*Synchitodes crenatus* Hbst. }  
*Cerylon histeroides* F. } Razem z poprzednim; wszędzie zwyczajne.  
 — *deplanatum* Gyll. }
- Antherophagus nigricornis* F. }  
*Atomaria pusilla* Payk. } Strząśnięte z świerków i innych  
*Enianus minutus* L. } drzew; Angielów, Tudor, Podlute  
 — *transversus* Ol. } i t. d.; przy końcu Lipca i w pier-  
*Melanophthalma gibbosa* Hbst. } wszej połowie Sierpnia.  
 — *fuscata* Humm. }
- Tritoma quadripustulata* L. Za korą świerka; Angielów, Jawornik,  
 Jasień.
- Litargus bifasciatus* F. Angielów; w locie złowiony.  
*Anthrenus museorum* L. Na łące pod Sokołem.
- Byrrhus pilula* L. }  
*Cytilus varius* F. } Pod kamieniami i w namulisku Łomnicy.
- Dryops lutulentus* Er. }  
 — *striatopunctatus* Heer. } Nad Łomnicą pod kamieniami i  
 — *viennensis* Heer. } w namulisku.  
 — *auriculatus* Parz. }
- Earcynia aenea* Mill.
- Sinodendron cylindricum* L. Jedyny okaz na Tudorze, przy końcu  
 Lipca.
- Onthophagus fracticornis* Preyntl. }  
*Aphodius fossor* L. }  
 — *scybalarius* F. } Pod odchodami zwierzęcymi; An-  
 — *fimetarius* L. } gielów, Podlute, Perohińsko i t. d.  
 — *depressus* Kug. }
- Geotrypes stercorarius* L. }

- Geotrypes sylvaticus* Panz. Pod odchodami i na grzybach gnijących; zwyczajny.
- Cetonia floricola* Hbst. } W drugiej połowie Lipca jeszcze w ogródku  
— *aurata* L. } kwiatowym; Angielów.
- Trichius fasciatus* L. Na kwiatach łąkowych, w drugiej połowie Lipca rzadki.
- Buprestis rustica* L. Na zębie za Osmołodą w lesie świerkowym, 5 Lipca.
- Anthaxia 4-punctata* L. Podlute, Angielów, Jasień; zwyczajna.
- Trachys minuta* L. } Na polanach w Angielowie, Tudorze i t. d.  
*Lacon murinus* L. }
- Elater tristis* L. Za korą drzew świerkowych; Osmołoda w górnej krainie lasów; Angielów.
- *erythrogonus* Müll. Razem z poprzednim, ale bardzo rzadki.
- *aethiops* Lac. Na wyrębach; Jasień, Angielów.
- Cryptohypnus dermestoides* v. *4-guttatus* Lap. Pod namuliskiem Łomnicy; Angielów.
- Athous subfuscus* Müll. Po świerkach, olszach i t. p. zwyczajny; Angielów, Tudor, Osmołoda i t. d.
- Corymbites aeneus* L. Pod kamieniami i na kwiatkach. Angielów, Perehińsko.
- Agriotes ustulatus* Schall. } Na kwiatkach i w namulisku Łomnicy.  
— *obscurus* L. }
- *picipennis* Bach. Na wierzbach i łożach; Angielów, Jawornik.
- Adrastus pallens* F. Razem z poprzednim.
- Helodes minutus* L. W zaroślach, na łąkach i po krzewach; Angielów, na Grofie w krainie kosodrzewu.
- Cyphon coarctatus* Payk. } Po kwiatkach łąkowych i po liściach rozmaitych krzewów; Angielów, Perehińsko,  
— *nitidulus* Thoms. } Sokół i t. d.  
— *variabilis* Thunb. }
- Dictyoptera sanguinea* L. Za korą drzew i na polanach, zwyczajny.
- Telephorus Erichsoni* Bach. }  
— *fulvicollis* F. } Po liściach krzewów, na świerkach  
— *pilosus* Payk. } i po łąkach w ogólności w tej porze dość rzadkie; Jasień, Angielów, Tudor, Podlute i t. d.  
— *rufescens* Letzn. }  
— *fulvus* Scop. }  
— *nigriceps* Waltl. }  
— *nigriceps* Redt. Na Grofie w dolnym pasie kosodrzewu, 6 Lipca.
- Malthinus punctatus* Fourc. } Po łożach, iwach i olszach; Angielów,  
— *biguttulus* Payk. } Jawornik i t. d.
- Malthodes guttifer* Kiesw. Po wierzbach bardzo zwyczajny.
- Malachius marginellus* Ol. }  
*Dasytes niger* L. }  
— *plumbeus* Müll. } Na łąkach po kwiatkach i krzewach.  
*Byturus Sambuci* Scop. }

*Clerus formicarius* L. Za korą świerków wszędzie, ale w tej porze rzadki.

*Trichodes apiarius* L. Szczególnie na okółkowych roślinach łąkowych; Angielów, Jasień, Perehińsko i t. d.

\* *Dinoderes substriatus* Payk. Dwa okazy pod korą świerka w Angielowie.

*Cis Boleti* Scop.

— *hispidus* Payk.

\* — *bidentatus* Ol.

— *nitidus* Hbst.

*Ennearthron affine* Gyll.

*Bolitophagus reticulatus* L.

*Hoptocephala haemorrhoidalis* F.

\* *Corticium linearis* F. Angielów; pod korą świerków dość pospolity.

*Lagria hirta* L. Zwyczajna po kwiatkach i drzewach tak liściastych jak szpilkowych.

*Orchesia picea* Hbst. Jedyny okaz z pod kory spróchniałego świerka w Podlutém.

*Serropalpus barbatus* Schall. Na ściętych pniakach pod korą; rzadki.

*Tomoxia biguttata* Gyll. Na łąkach po kwiatkach; Angielów, Sokół, Jasień i t. d.

*Mordella aculeata* L. Podlute, Angielów i t. d.

\* *Mordellistena humeralis* L. W Podlutém na świetlistych polankach po kwiatkach, liczny.

— *micans* Germ.

— *pussila* Gyll.

*Anaspis frontalis* L.

— *flava* v. *thoracica* L.

— *rufilabris* Gyll.

*Chrysanthia viridis* Schmidt. Na porębach po kwiatkach dość liczny; Angielów.

*Otiorrhynchus pulverulentus* Germ.

— *fuscipes* Ol.

— *niger* F.

— *morio* F.

— *septentrionis* Hbst.

— *lepidopterus* F.

— *obsidianus* Boh.

— *ovatus* L.

— *pauculus* Rosenh.

*Phyllobius glauca* Scop.

— *argentatus* L.

*Polydrosus fasciatus* Müll. Na olszach białych wszędzie bardzo po-

spolity; pod samym szczytem Grofy na olszy alpejskiej, gdzie d. 7 Sierpnia była bardzo liczną in cop.

W grzybach i pod korą gnijących kłód; Angielów, Podlute, Osmołoda i t. d.

Pod korą świerków bardzo rzadkie, Angielów.

Po kwiatkach łąkowych; Perehińsko, Angielów, Podlute i t. d.

W Angielowie, Osmołodzie, Jaworniku, na Płyścu pod Grofą i t. d. po świerkach, ale w ogólności w tej porze dość rzadkie.

Po łąkach i zarosłach na liściach drzew i krzewów zwyczajne. Angielów, Perehińsko, Tudor i t. d.

- Polydrosus amoenus* Germ. Na Grofie razem z poprzednim, jeszcze liczniejszy.
- *mollis* Germ. Po ściwórkach wszędzie liczny; Angielów, Podlute i t. d.
- Sciaphilus muricatus* F. Pod mchem i kamieniami; Jasień, Tudor, Angielów.
- Strophosomus Coryli* F. Na liściu leszczyny, olszy i innych krzewów zwyczajny.
- Sitones hispidulus* F. W namulisku Łomnicy.
- Barynotus murinus* Bonsdf. Pod kamieniami na polankach; Angielów.
- Chlorophanus viridis* L. Po wierzbach, iwach i łozach; Angielów, Jawornik, Jasień.
- Tropiphorus elevatus* Hbst. Pod kamieniami i w namulisku Łomnicy.
- Alophus triguttatus* F. Razem z poprzednim; Angielów.
- Hypera punctata* F. W zaroślach i na polankach pojedynczo się trafia.
- Liparus carinaerostris* Gyll. Na Jaworniku przy mokrawinach w tej porze bardzo rzadki.
- Hyllobius abietis* L. Na ściwórkach i jodłach zwyczajny.
- Magdalis violacea* L. Strząśnięty z ściwórka w Angielowie przy końcu Lipca
- Balaninus nucum* L. Po leszczynie w tej porze rzadki.
- *cruz* F. } Na iwach i łozach pospolity; Angielów, Ja-
- *Brassicae* F. } sień i t. d.
- Anthonomus Rubi* Hbst. Na ostrożynach i malinach.
- *varians* Payk. Po ściwórkach zwyczajny; na Grofie w kra-  
inie kosodrzewu.
- Acalyptus Carpini* Hbst. } Na liściach wierzb i olszy; Angielów, Tu-
- Elleichus bipunctatus* L. } dor, Perehińsko i t. d.
- Miarus Campanulae* L. W kwiatach na łakach.
- Orchestes testaceus* Müll. Bardzo zwyczajny, szczególnie na olszy  
białej.
- *Fagi* L. Na ściwórkach wszędzie aż po kraję kosodrzewu  
i na poloninach. Grofa, Osmołoda, Parenki, Angielów i t. d.
- *Salicis* L. } Po wierzbach i olszach; Angielów, Pere-
- *stigma* Germ. } hińsko i t. d.
- *Populi* F. }
- Scleropterus serratus* Germ. Pod mchem na Jaworniku jedyny okaz.
- Amalus scortillum* Hbst. Angielów.
- Rhyncolus cylindricus* Boh. Strząśnięty z ściwórków.
- Apion subulatum* Kirb. }  
— *vicinum* Kirb. }  
— *atomarium* Kirb. }  
— *varipes* Germ. } Po łakach i drzewach liściastych; Pere-  
— *apricans* Hbst. } hińsko, Angielów, Tudor i t. d.  
— *Trifolii* L. }  
— *v. ruficrus* Germ. }  
— *flavipes* F. }

- Apion virens* Hbst. }  
 — *minimum* Hbst. }  
 — *columbinum* Germ. } Jak poprzedzające.  
 — *frumentarium* L. }  
 — *violaceum* Kirb. }
- Rhynchites Betulae* L. Na wierzbach i innych drzewach liściastych w tej porze rzadki.
- Apoderus Coryli* L. Perehińsko, Jasień, Angielów.
- Macrocephalus albinus* L. Angielów.
- Anthrribus varius* F. Na świérkach zwyczajny; Angielów, Tudor.
- Hylastes linearis* Er. }  
 — *palliatu*s Gyll. } Jak poprzedni.
- Crypturgus purillus* Gyll. }  
*Tomicus typographus* L. } Pod korą świérków ściętych już w drugiem pokoleniu w piérwszej połowie Sierpnia; Angielów, Podlute, Osmołoda i t. d.  
 — *Laricis* F. }  
 — *chalcographus* L. }  
*Dryocoetes autographus* Ratz. }
- \* *Clytus Lama* Muls. Jedyny okaz na wyrębach w Osmołodzie.  
 — *capra* Germ. } Razem z poprzednim na kwiatach roślin okółkowych; Podlute, Osmołoda.  
 — *Herbstii* Brahm. }
- Necydalis major* L. W Angielowie przy końcu Lipca na olszy.
- Monochammus sartor* F. } W piérwszych dniach Sierpnia wszędzie  
 — *sutor* L. } w lasach świérkowych bardzo pospolite.
- Saperda populnea* L. Jawornik.
- Anthophylax 4-maculatus* L. Bardzo zwyczajny po roślinach okółkowych wraz z rzadszą odmianą, mającą dwie tylko plamki na tylnéj połowie pokryw. Osmołoda, Podlute, Angielów i t. d.
- Acmacops collaris* L. }  
 — *virginea* L. } Razem z poprzedzającym szczególnie w piérwszym tygodniu Sierpnia  
 — *cerambiciformis* Schrk. } i przy końcu Lipca.
- Strangalia 4-fasciata* L. }  
 — *arcuata* Panz. }  
 — *melanura* L. }
- Leptura virens* L. }  
 — *rubra* L. } Razem z poprzedniemi na kwiatach roślin okółkowych.  
 — *scutellata* F. }  
 — *dubia* Scop. }  
 — *sanguinolenta* L. }  
 — *maculicornis* Deg. }
- Grammoptera tabacicolor* Deg. }
- Lema cyanella* L. Pod mchem i po kwiatach łąkowych zwyczajna.
- Clythra flavicollis* Chrp. Na wiklinie i iwinie; Angielów.
- Cryptocephalus Hypochaeridis* L. }  
 — *nitidus* L. } Wszędzie po kwiatach łąkowych  
 — *Moraei* L. } zwyczajne; Angielów, Perehińsko i t. d.

- Cryptocephalus frenatus* v. *flavescens* Schneid. Na wierzbach i iwach bardzo pospolity.
- *vittatus* F. Na suchych łąkach; Angielów.
- *ocellatus* Drap. } W zaroślach wierzbowych i w olszy-  
Pachybrachys haliciensis Mill. } nach.
- Chrysomela rufa* Dft. Pod mchem i kamieniami w Angielowie, na Tudorze i t. d.
- *varians* Schall. }  
— *haemoptera* L. } Na łąkach i w namulisku Łomnicy.  
— *fastuosa* L. }  
— *polita* L. }  
— *intricata* v. *alpestris* Schum. } W borach świerko-  
— *Cacaliae* v. *Senecionis* Schum. } wch za Osmołodą i  
} w Podlutém na liściu  
} *Senecis nemorensis*  
} bardzo zwyczajne;  
} rzadsze w Angielowie.
- Metasoma aeneum* L. Po wierzbach i olszach; Angielów, Podlute.
- Gonioctena pallida* L. Angielów, Podlute i t. d.
- Gastrophysa Polygoni* L. Wszędzie po łąkach zwyczajna.
- Phaedon carniolicus* Germ. Na mokrawinach po niskich ziołach, Angielów, Jasień i t. d.
- *Armoraciae* L. Zwyczajny po łożach i wierzbach.
- Phyllodecta Vitellinae* L. }  
— *vulgatissima* L. } Zwyczajne po łożach i wierzbach.
- Galleruca Tanacetii* L. Na kwiatach łąkowych wszędzie od Perehińska do Podlutego.
- *Capreae* L. }  
*Agelastica Alni* L. } Na wierzbach i olszach zwyczajne.  
*Luperus flavipes* L. }
- Haltica oleracea* L. }  
*Crepidodera ferruginea* Scop. }  
*Podagrica flexuosa* Ill. } Po łąkach na wiklinie i pod mchowinami wszędzie zwyczajne.  
— *sinuata* Steph. }  
— *vittula* Redt. }  
— *hilaris* Steph. }
- Chaetocnema concinna* Marsh. }
- Cassida rubiginosa* Müll. Jawornik, pod kamieniami.
- *sanguinolenta* Müll. Na łąkach po kwiatach w okolicy Angielowa, Jasienia i t. d.
- *viridis* L. Pod namuliskiem rzeczném w Angielowie.
- Dacne bipustulata* Thunb. Pod korą leżaków zwyczajna; Podlute, Osmołoda, Angielów i t. d.
- Mycetina cruciata* Schall. W purchawkach; Angielów.
- Eudomychus coccineus* L. Wgniłych leżakach na Jaworniku.
- Alexia globosa* Sturm. Pod korą ściętych świerków w Angielowie i Podlutém.

- Hippodamia 13-punctata* L. Na wiérzbach; Jasién, Tudor i t. d.  
 — *variegata* Goere. W zaroślach i po łąkach zwyczajna.  
*Adalia obliterata* L. Na świerkach dość liczna; Angielów, Podlute i t. d.  
*Coccinella 14-pustulata* L. }  
 — *17-punctata* L. } Po łąkach na kwiatkach i po liściu  
*Halysia 14-guttata* L. } drzew rozmaitych.  
 — *sedecimguttata* L. }  
 — *14-punctata* L. }  
*Chilocorus similis* Rossi. Na wiérzbach i olszach, także po roślinach łąkowych, szczególnie w pierwszej połowie Sierpnia bardzo zwyczajny; Angielów.  
*Subcoccinella 24-punctata* L. Pod kamieniami, na suchych ustępach polanek i po świerkach zwyczajna.  
*Scymnus Abietis* Payk. Na świerkach dość częsty; Angielów, Tudor, Jawornik i t. d.  
 — *suturalis* Thunb. Razem z poprzednim, ale rzadki.

